



Reporte de Sostenibilidad

2025

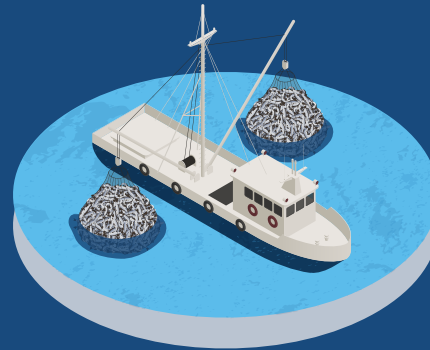
Índice

Carta del Presidente del Directorio

01

Quiénes somos

- 1.1 Nuestro propósito
- 1.2 Estrategia de negocio
- 1.3 Sistema de gobernanza
- 1.4 Nuestras operaciones en tierra y mar
- 1.5 Nuestra gestión de calidad
- 1.6 Desarrollo de nuestra cadena de valor



02

Nuestro talento

- 2.1 Estrategia de capacidades
- 2.2 Familias Saludables



03

Nuestra operación sostenible

- 3.1 Producción Más Limpia
- 3.2 Nuestro compromiso con el cuidado de biodiversidad marina
- 3.3 Nuestro compromiso con las comunidades locales



Carta del Presidente del Directorio



Es un orgullo para mí presentar el **18.º Reporte de Sostenibilidad de Tecnológica de Alimentos S.A. (TASA)**. Este documento refleja los esfuerzos realizados para avanzar en los objetivos de la compañía en materia ambiental, social y de gobernanza.

Tras la recuperación del sector, con una cuota global superior a 4 millones de toneladas, el 2025 fue un año clave para que la pesca continúe impulsando la economía del país, reactivando a más de 3.500 MYPES del sector y contribuyendo al desarrollo local de las comunidades pesqueras del litoral. Asimismo, este escenario oceanográfico favorable reafirmó la solidez del modelo científico de manejo pesquero, que permite aprovechar el recurso sin comprometer su sostenibilidad.

Quiero reconocer el compromiso de los más de 2.500 colaboradores que, a lo largo de cinco regiones del país, impulsan nuestra operación con ética, innovación, trabajo en equipo y la convicción de generar mayor valor para nuestros principales grupos de interés.

Nuestros resultados operativos nos permitieron mantener el liderazgo en la exportación de harina y aceite de pescado. Este año alcanzamos un volumen de ventas de **316.716 toneladas de harina de pescado**. A diferencia de 2024, el mercado de harina evidenció un incremento importante en la demanda de Alemania y Ecuador, impulsado por el valor agregado de nuestro producto, mientras que China se mantuvo como principal destino, concentrando **el 77 % de las exportaciones**. En cuanto al aceite de pescado, logramos exportar **31.910 toneladas de aceite aqua y omega, 5.016 toneladas de aceite refinado y 298 toneladas de concentrado**, todos volúmenes superiores a los registrados en 2024.

El 2025 también marcó un hito importante en el fortalecimiento de nuestra flota pesquera. Incorporamos **dos nuevas embarcaciones con tecnología de última generación**, siendo una de ellas la de mayor capacidad de bodega para la pesca industrial en el país. Con ello, establecemos un nuevo estándar en eficiencia, seguridad y desempeño ambiental de nuestra operación.

Nos sentimos orgullosos de nuestro modelo de pesca responsable, que busca generar valor para el entorno y para las personas vinculadas a nuestra operación. Para ello, impulsamos cuatro programas emblemáticos —**Cuidamar, Producción Más Limpia, Crecemos Juntos y Familias Saludables**— que orientan nuestras acciones en el cuidado del mar, la eficiencia ambiental, el fortalecimiento de



nuestra cadena de valor y el bienestar de nuestros colaboradores.

En el ámbito ambiental, reforzamos nuestra cultura de sostenibilidad a través del programa **Cuidamar**, que este año cumplió 18 años y fue relanzado con un enfoque especial en fortalecer las capacidades de nuestros tripulantes en el avistamiento y liberación de fauna marina. Durante el año **alcanzamos más de 15.000 avistamientos y 1.000 liberaciones**, elevando a aproximadamente 7.000 el acumulado histórico desde la creación del programa. Este esfuerzo fue reconocido por la Sociedad Nacional de Pesquería, que nos otorgó **el primer lugar en el ranking Pescadata** por nuestra contribución al fortalecimiento de la información científica marina.

Asimismo, avanzamos de manera consistente hacia nuestras metas de reducción de huella de carbono e hídrica al 2030 a través del proyecto **Producción Más Limpia**. Destacan el cambio de matriz energética en la planta de Chimbote y los proyectos de recuperación de agua, iniciativas que nos permitieron lograr resultados más eficientes respecto a 2024, como una **reducción de 0.47 m³ en el consumo de agua por cada tonelada de harina y aceite de**



pescado producida, así como **una valorización del 61 % de los residuos generados**, consolidando una operación cada vez más eficiente y responsable.

El desarrollo de la industria es, sin duda, un esfuerzo colectivo. Por ello, a través de **Creceamos Juntos** buscamos elevar el estándar del sector fortaleciendo a nuestros proveedores, en su mayoría micro y pequeñas empresas peruanas. Durante este período realizamos dos encuentros de proveedores clave en Lima y Chimbote, impulsamos una **reducción del 53 % en el índice de accidentabilidad de terceros** mediante talleres de cultura preventiva y facilitamos el acceso a financiamiento para 33 proveedores en alianza con el banco BBVA. Además, 13 proveedores iniciaron su diagnóstico ESG con miras a una certificación sostenible, consolidando así una cadena de valor más competitiva y responsable. Este esfuerzo fue reconocido con el Premio Impacto Social en Breca Trasciende.

En esa misma línea, creemos firmemente que una estrategia de sostenibilidad solo es auténtica cuando también se vive dentro del corazón de la compañía. A través del programa **Familias Saludables**, acompañamos a nuestros colaboradores en momentos clave: atendimos 26 casos mediante el fondo solidario, realizamos un censo social validado en campo y promovimos una cultura de cuidado que alcanzó al 87 % de la organización. Asimismo, fortalecimos capacidades en protección y prevención con capacitaciones en seguros dirigidas al 67 % del personal operativo y realizamos tamizajes de anemia a 125 niños. Gracias a este trabajo, **hemos logrado reducir el índice de vulnerabilidad de nuestros colaboradores en 12 %** entre 2023 y 2025.

Durante el 2025 también impulsamos iniciativas orientadas a fortalecer nuestro vínculo con las comunidades costeras. En ese marco, destacamos la primera participación de TASA en el Proyecto Arcoíris, desarrollado junto a Qroma y Aporta, nuestra plataforma de innovación e impacto social en BRECA.

En esta ocasión, **Puerto Chicama** fue el escenario donde nuestros voluntarios y la comunidad de Malabrigo **transformaron la calle principal y viviendas centrales con arte y color**, fortaleciendo la identidad de un territorio profundamente vinculado al mar y a su historia. La intervención no solo convirtió a la calle Arica en un nuevo eje turístico, sino que elevó al 100 % el orgullo de los vecinos, reafirmando nuestra convicción de crecer de la mano con las comunidades del litoral para garantizar la nutrición del mañana.

Miramos el futuro con realismo y esperanza. La variabilidad climática, la dinámica de los mercados y las crecientes exigencias ambientales nos plantean desafíos permanentes. Sin embargo, estamos con-

“

Miramos el futuro con realismo y esperanza. La variabilidad climática, la dinámica de los mercados y las crecientes exigencias ambientales nos plantean desafíos permanentes. Sin embargo, estamos convencidos de que contamos con la experiencia, el talento y la determinación necesarios para seguir liderando con responsabilidad.

vencidos de que contamos con la experiencia, el talento y la determinación necesarios para seguir liderando con responsabilidad.

Garantizar la nutrición del mañana no es una declaración aspiracional. Es nuestro propósito y nuestro compromiso diario con el mar, con nuestras personas, con las comunidades y con el Perú. Sigamos construyendo juntos una industria que genere orgullo, que proteja nuestros recursos y que demuestre que es posible crecer preservando.

Ese es el legado que queremos dejar.

Mario Brescia Moreyra

Quiénes somos

Capítulo 1



CAPÍTULO 1

Quiénes somos

1.1 Nuestro propósito

Somos una empresa pesquera peruana, con 23 años, liderando la producción y exportación de harina y aceite de pescado en el mundo, con los más altos estándares de calidad. A lo largo de esta travesía, hemos sido guardianes del recurso marino, bajo un firme compromiso con la sostenibilidad.

Nuestro propósito es **garantizamos la nutrición del mañana**. Esto nos moviliza a ser una empresa comprometida con el abastecimiento responsable de ingredientes marinos para las industrias de acuicultura y porcicultura, principalmente. Además, nos inspira a ser un aliado para el desarrollo de nuestros colaboradores, proveedores y comunidades donde operamos. De esta manera, **TASA busca ser un referente y motor de orgullo del sector pesquero peruano**.

Principios culturales

Nuestra cultura es el motor que hace posible este propósito. En TASA, nuestros principios culturales SEROT reflejan nuestra identidad y orientan cada decisión que tomamos:



1.2 Estrategia de negocio

En TASA, nuestra aspiración es **liderar la transformación del sector para garantizar la sostenibilidad de la industria**. Este compromiso se traduce en una estrategia que entiende la sostenibilidad como un **critero transversal** que guía nuestras decisiones para fortalecer nuestro desempeño en el largo plazo.



Liderazgo sectorial y gobernanza responsable

Impulsamos el desarrollo del sector promoviendo buenas prácticas y aportando activamente a su sostenibilidad. Contribuimos a preservar el océano y los recursos marinos promoviendo la evolución del marco regulatorio para alinearlos a estándares globales.



Excelencia operacional con tecnología

Buscamos la excelencia operacional con una mirada de eficiencia y mejora continua. Nos apalancamos de tecnología para robustecer una operación cada vez más consistente, reduciendo nuestra huella ambiental y promoviendo prácticas que sean un estándar de referencia para la industria.



Calidad, valor y desarrollo de mercados

Ofrecemos productos de calidad que respondan a necesidades específicas de distintos nichos del mercado, manteniéndonos abiertos a innovaciones globales y al desarrollo de propuestas con mayor valor. Reconocemos el rol fundamental de nuestra industria en la alimentación del mundo, apoyando el crecimiento de la acuicultura, industria valorada por su bajo impacto en la huella ambiental.



Personas y orgullo por la industria para transformar

Nuestra gente es lo más valioso que tenemos. Desarrollamos su talento en plantas, barcos y oficinas, formando equipos con visión de innovación y sostenibilidad que sean guardianes de nuestra cultura. Generamos oportunidades para el desarrollo y bienestar integral de las familias de nuestros colaboradores y de las comunidades en las que operamos.

Estrategia de Sostenibilidad

El Perú cuenta con un sólido manejo pesquero de la anchoveta, pues tiene palancas cruciales para la correcta toma de decisiones, combinando ciencia, regulación y tecnología para asegurar la sostenibilidad del recurso.



El Instituto del Mar del Perú (IMARPE) evalúa la biomasa de anchoveta dos veces al año y, sobre esa base, el Ministerio de la Producción (PRODUCE) establece cuotas que no superan el

35 %

del recurso estimado, garantizando que el

65 %

permanezca en el mar para su reproducción y continuidad.



La estrategia de Sostenibilidad de TASA acompaña cada decisión del negocio y la operación, consolidando nuestro impacto positivo en el ámbito social y ambiental.



A ello se suma un sistema riguroso de monitoreo satelital en tiempo real, cierre inmediato de zonas ante presencia de juveniles y temporadas que se suspenden automáticamente si inicia el desove o se alcanza la cuota. Este modelo es hoy reconocido internacionalmente como referente en manejo responsable de pesquerías por organismos internacionales, siendo TASA, como parte de la Sociedad Nacional de Pesquería, un guardián e impulsor del sistema.

Alineado a nuestros principios culturales, promovemos buenas prácticas de pesca sostenible, a través de nuestro proyecto *Cuidamar*. Asimismo, sostenemos la ambición de ser eficientes en el uso de los recursos naturales para el desarrollo de nuestros productos, a través del proyecto *Producción más Limpia*.

Con respecto a nuestro compromiso social, buscamos ser aliados en el desarrollo y progreso de nuestros principales grupos de interés: colaboradores, cadena de proveedores y comunidad pesquera artesanal. Para ello, trabajamos consistentemente en proyectos, como *Familias Saludables*, *Crecemos Juntos* y *A pescar, peruano*.

La gestión de nuestros compromisos y acciones en sostenibilidad está a cargo del Comité de Sostenibilidad, que se reúne mensualmente y es liderado por el gerente general, con la participación de representantes de distintas áreas de la compañía. Este espacio nos permite integrar la sostenibilidad en toda la organización y operación, y dar seguimiento oportuno a los principales desafíos sociales y ambientales.



1.3 Sistema de gobernanza

Nuestra cultura de integridad se expresa en el **Código de Ética y Conducta**, documento que orienta los comportamientos de nuestros colaboradores respecto a transparencia, respeto y cumplimiento normativo. Para monitorear su aplicación, contamos con el **Canal de Integridad**, mecanismo que permite reportar cualquier acto que transgreda lo establecido en el Código. Durante el año 2025, recibimos y gestionamos **39 denuncias**, vinculadas a acoso laboral, incumplimiento de políticas y fraude/robos. Estos resultados nos exigen permanecer vigilantes y promover las buenas conductas.



Consolidación de un enfoque preventivo y transversal

Durante 2025, dimos un paso clave en el fortalecimiento de nuestro modelo de cumplimiento al iniciar la implementación del **Sistema de Gestión Antisoborno ISO 37001**, con alcance a todas las unidades de TASA. Este proceso implicó robustecer nuestro marco de políticas internas, profundizar en la identificación y evaluación de riesgos de corrupción y reforzar la sensibilización de nuestros líderes, consolidando así un enfoque preventivo y transversal en la gestión del riesgo.

En línea con este avance, implementamos la **Política Anticorrupción**, alineada a la ISO 37001, y actualizamos la **Política de Cumplimiento**, incorporando mejores prácticas en materia de ética, transparencia y prevención de la corrupción. Estas herramientas se integran a nuestro **Modelo de Prevención de Delitos**, el cual ya establece lineamientos claros para mitigar riesgos asociados a corrupción pública y privada, lavado de activos, financiamiento del terrorismo, tráfico de influencias, conductas anticompetitivas, delitos aduaneros y tributarios, entre otros.



En 2025 evaluamos al:

100 %

de las gerencias respecto a riesgos de corrupción,

identificando procesos críticos y actualizando nuestra Matriz de Riesgos Antisoborno, alineada a la ISO 37001, y bajo el enfoque basado en riesgos.



Como resultado, se validó la operatividad de:

92

controles sustentados en procesos internos y se establecieron acciones de mejora orientadas al fortalecimiento progresivo del sistema.

1.4 Nuestras operaciones en tierra y mar



TASA está presente en los principales puertos del litoral peruano:



43 embarcaciones con sistemas de:



tecnología de pesca responsable



7 plantas de harina y aceite de pescado.



Adquirimos dos nuevas embarcaciones, una de ellas es la de mayor capacidad de bodega para la pesca industrial en el Perú.



1 planta de congelado, destinada a especies como:



jurel



caballa

para consumo humano directo.



1 astillero propio.



1 planta de aceites concentrados y refinados, destinada a la producción de un insumo de alto valor agregado: aceite con concentración de Omega 3.



Gestión de pesca:

Guardián del Mar

Contamos con el único dron marino del país, de origen noruego, no tripulado y con más de 400 horas de autonomía, equipado con tecnología para investigación pesquera, monitoreo oceanográfico y detección de cardúmenes.

Durante 2025 avanzamos en la fase experimental en ambas temporadas de pesca, validando su desempeño técnico y monitoreo del recurso.



Centro de control satelital

Monitoreamos de manera ininterrumpida la ubicación y actividad de todas nuestras embarcaciones mediante un sistema satelital que emite alertas automáticas ante zonas restringidas, asegurando cumplimiento normativo y una pesca responsable.



Internet satelital

Con la instalación de Starlink en todos nuestros barcos hemos fortalecido la comunicación en tiempo real entre la flota y tierra, mejorando la coordinación operativa y el control de las operaciones en mar.



Gestión de operaciones:



Certificaciones ambientales

Nuestras operaciones en tierra cuentan con certificación **ISO 14001** y un **Sistema de Gestión Ambiental consolidado**. Desde hace más de 15 años implementamos el **PAMA**¹, anticipándonos al cumplimiento de los límites permisibles y realizamos monitoreos permanentes de efluentes, emisiones y calidad de agua.



Menor consumo de agua y energía

En línea con nuestra estrategia de *Producción más Limpia*, trabajamos en la reducción del consumo de energía y agua, con **cuatro plantas** que **operan con gas natural** y proyectos de recuperación de agua.



Mayor capacidad operativa

En 2025 impulsamos un proceso de optimización en las unidades de Chimbote y Végueta, enfocado en mejorar la velocidad de la operación y fortalecer nuestra capacidad productiva.



¹ Corresponde al sistema de tratamiento de efluentes del proceso productivo, que permite la separación y recuperación de grasas en forma de espumas, gestionando adecuadamente los efluentes y valorizando subproductos bajo principios de eficiencia y economía circular.

Nuestra operación en cifras 2025



Descarga CHI² TASA:
1.117.530 TN³



Harina de pescado producida:
276.093 TN

- Ratio de conversión: 4.04 TN HA/TN PROD
- Calidad prime y super prime: 25%
- Volumen de venta: 316.716 (3% Super Prime y 22% Prime)
- Se evidencia un incremento importante en la demanda de Alemania y Ecuador, impulsado por el valor agregado de nuestro producto.
- China se mantiene como el principal destino, concentrando el 77% de las exportaciones.



Descarga CHD⁴ (jurel y caballa) :
28.937 TN

- Tuvimos 28% de participación en la cuota nacional.
- Nuestra marca Kontiki viene ganando presencia en el mercado local, incrementando su volumen de ventas gracias a la calidad del producto.



Aceite de pescado producido:
39.954 TN

- Ratio de conversión: 3.4%
- Calidad: 82% Omega / 18% Aqua
- Volumen de venta: 31.910 toneladas de aceite aqua y omega / 5.016 de aceite refinado y 298 de aceite concentrado
- Incrementamos nuestra distribución de aceite al mercado Omega respecto a 2024, despachando el 82% de su totalidad maximizando el precio y calidad de nuestro producto.



Astillero:
42

proyectos, entre mantenimiento, carenas y reparación de embarcaciones.



² Consumo Humano Indirecto (CHI).

³ Incluye descarga propia y de terceros de las temporadas CN II-2024 (enero 2025), CN I-2025, CN II-2025, Sur I-2025 y Sur II-2025.

⁴ Consumo Humano Directo (CHD).

1.5 Nuestra gestión de calidad



En 2025, alcanzamos un **94 % de satisfacción entre nuestros clientes**, un hito que refleja la solidez de nuestra propuesta de valor. Desde TASA, aseguramos que nuestros procesos y productos cumplan con los más estrictos estándares de calidad e inocuidad, apalancados en un modelo de gestión estratégico desplegado en **tres pilares fundamentales**:

Sistema de calidad, inocuidad y marco regulatorio

Asegurar el cumplimiento normativo y requerimientos comerciales, a través de la implementación de estándares de calidad e inocuidad del producto.



Capacitamos a **15 auditores internos de distintas áreas** en normas internacionales, lo que nos permitió fortalecer nuestros procesos de verificaciones. Resaltamos, en la unidad CHI, el desarrollo del protocolo de mitigación de fraude alimentario para aceite de consumo humano y en la línea de aceite Omega, la implementación del Manual de Defensa Alimentaria para prevenir diversas fuentes de contaminación.

Estas capacitaciones también nos permitieron elevar el nivel técnico de nuestras auditorías logrando **implementar la nueva versión de MarinTrust** en todas nuestras unidades de CHI y desarrollar habilidades respecto a los requisitos regulatorios de FDA (Food & Drug Administration).

Procesos, proveedores y gestión del sistema

Asegurar la implementación de los requisitos del Sistema de Gestión de Calidad e Inocuidad en la Industria Alimentaria (SGCIA) y liderar el control de procesos.

- **Redujimos 60% de inventario remanente post-temporada**, mediante una estrategia de recuperación con las áreas de Operaciones y Comercial, asegurando la salida del producto al mercado internacional.
- **Disminuimos en más de 50% los reclamos de clientes** vinculados a las categorías de proteína y nitrógeno volátil total (TVN), gracias a la implementación de controles End to End (E2E).

Innovación y Desarrollo

Liderar el desarrollo de nuevos productos, optimizaciones de proceso y nuevas tecnologías de medición que mejoren la competitividad y eficiencia.

- **Publicamos un paper en Aquafeed⁵**, donde difundimos los valores nutricionales de nuestra harina TASA Aqua, producida con 67% de proteína, que ofrece una mayor flexibilidad para la formulación de alimentos acuícolas funcionales.
- **Implementamos el único panel sensorial del país**, asegurando la consistencia para el desarrollo de un producto desodorizado y reforzando los controles de calidad a lo largo del proceso productivo.

Participamos como auspiciadores en el **9.º Simposio Internacional de Tecnologías de Procesamiento de Alimentos Balanceados** en China.

Nuestras certificaciones:




⁵ Aquafeed es el único medio de comunicación dedicado exclusivamente a la industria de alimentos acuícolas a nivel global.

1.6 Desarrollo de nuestra cadena de valor

Crecemos Juntos


Desde TASA entendemos que el desarrollo de capacidades trasciende a nuestros colaboradores y se proyecta a toda nuestra cadena de valor, integrando a proveedores que, al igual que nuestros equipos internos, aportan talento esencial para una operación segura, eficiente y sostenible.




En este contexto, impulsamos Crecemos Juntos, un proyecto que, desde su creación en 2024, ha evolucionado hasta consolidarse como un ecosistema de capacitación, acompañamiento y generación de oportunidades para nuestros proveedores, en su mayoría MYPE vinculadas únicamente a la industria pesquera. De los más de 1.500 proveedores que conforman nuestra cadena de suministro, **el programa se enfoca en 121 proveedores críticos**, priorizados para un acompañamiento más cercano y estratégico.

En el Perú, las micro y pequeñas empresas (MYPE) representan el 99.7% del tejido empresarial y son un motor clave de la economía. Esta realidad se refleja en la cadena de suministro del sector pesquero, donde más de 3.500 MYPE prestan servicios esenciales como mantenimiento, logística y limpieza industrial, generando más de 250 mil empleos directos e indirectos. **En 2025, trabajamos con 1051 proveedores de bienes y 568 proveedores de servicios, de los cuales el 48.9% fueron micro y pequeñas empresas.**


Durante este año fortalecimos las capacidades de nuestros proveedores participantes a través de talleres presenciales y virtuales. Como resultado, registramos un 97% de satisfacción en la evaluación de desempeño:



Talleres digitales de branding y manejo de redes sociales, orientados a fortalecer sus habilidades digitales y potenciar canales de comunicación.




Capacitaciones en seguridad, salud y medio ambiente, promoviendo una cultura preventiva que contribuye a un mejor desempeño.



Capacitaciones financieras, orientadas a fortalecer la administración de su negocio y avanzar en la homologación de proveedores.

En línea con nuestro enfoque en Seguridad, complementamos los talleres de prevención con la implementación de la plataforma SALVA, que permitió que los contratistas reporten incidencias o comportamientos inseguros en terreno. Con ello, **redujimos en 53% el índice de accidentabilidad de terceros.**

Asimismo, suscribimos una alianza con **BBVA** para facilitar el acceso de nuestros proveedores a soluciones financieras, lo que permitió que **36 accedieran a factoring y 12 a préstamos con tasas preferenciales**. De manera complementaria, 14 participaron en el programa *Mide Lo Que Importa*, desarrollado junto a **Sistema B**, orientado a potenciar la medición y gestión de su desempeño sostenible.



Crecemos Juntos fue reconocido en la categoría de Impacto Social en los premios Brea Trasciende. En 2026, seguiremos promoviendo oportunidades de negocio para nuestros proveedores mediante su referencia a empresas de Brea y del sector pesquero, y realizando ferias de proveedores locales tales como se realizaron en Chimbote y Pisco, a fin de impulsar la contratación y desarrollo empresarial en las zonas donde operamos.

Testimonios

“Hemos logrado ampliar nuestra cartera de clientes a otras empresas pesqueras y al sector minero. Gracias a Crecemos Juntos hemos podido desarrollar diversos ámbitos que no habíamos pensado hacer como temas de medio ambiente, anticorrupción, seguridad y salud”.



Decandrive SAC

“La experiencia de trabajar con TASA es trabajar con una empresa profesional que siempre se preocupa en ayudarnos a crecer y aportar al medioambiente”.



JORLE INDUSTRIAL

Nuestro Talento

Capítulo 2



CAPÍTULO 2

Nuestro talento

Nuestro equipo está conformado por cerca de **2.300 colaboradores**. Durante 2025, fortalecimos nuestra estrategia de atracción de talento a través de la participación en ferias laborales y workshops en las universidades.

Alineado a nuestro principal valor *Seguridad y Sostenibilidad*, impulsamos una estrategia de **desarrollo de capacidades estratégicas y transversales enfocada en garantizar una operación segura y eficiente**. Durante el año innovamos en metodologías de entrenamiento que permitieron simular situaciones reales durante faenas de pesca:

-  Ejercicios de hombre al agua
-  Protocolos ante hundimiento o fugas de amoníaco
-  Procedimientos de evacuación y agrupamiento en el mar.
-  Para situaciones de "alto riesgo", incorporamos maquetas y modelos a escala 3D que permitieron sensibilizar y entrenar mediante herramientas prácticas y visuales.

Asimismo, el **100% de nuestros brigadistas reforzó su capacitación** en primeros auxilios, lucha contra incendios, evacuación, rescate y manejo de materiales peligrosos. Estos ejercicios se complementaron con nuestros **Centros de Autodesarrollo**⁶, espacios donde el personal pudo entrenar tareas críticas en condiciones simuladas, como trabajos en espacios confinados o bloqueo de energías peligrosas.



Estamos orgullosos de ser **la mejor empresa empleadora en el sector** y una de las 100 mejores compañías para trabajar en el país, según ránking Mercer Talento 2025.



Guardianes de nuestra cultura

En TASA entendemos la **cultura como un motor para el desarrollo de las personas y del negocio**. En los últimos años hemos evolucionado de un enfoque centrado en la difusión de valores hacia un **modelo basado en comportamientos apalancados en líderes como principales agentes de implementación**.

Durante 2025 reforzamos este enfoque mediante iniciativas orientadas al reconocimiento transversal de los colaboradores, como nuestro programa de reconocimiento: *Milla Extra* y la consolidación de prácticas que fortalecen el sentido de pertenencia.

2.1 Estrategia de capacidades

Adicionalmente, durante 2025 impulsamos cinco **proyectos estratégicos de capacidades**, orientados al desarrollo técnico y al traspaso de conocimientos críticos, combinando formación práctica, mentoría y aprendizaje en terreno. Para asegurar la continuidad operativa, implementamos los proyectos de **Mantenimiento y Multihabilidad**, siendo este último una estrategia para asegurar una línea de sucesión en puestos críticos.

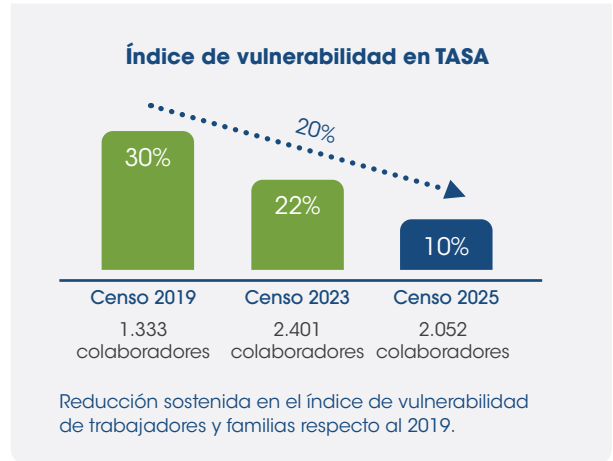
Para fortalecer la eficiencia operativa, impulsamos las iniciativas de **Transformación y Six Sigma**. En 2025, logramos formar a 50 colaboradores en análisis de datos; 100 en inteligencia artificial; 147 obreros y 97 empleados en herramientas estadísticas para reducir la variabilidad de los procesos y mejorar la eficiencia y calidad.

Finalmente, a través del proyecto de **Comunicación Interna**, reforzamos las habilidades de comunicación de 33 líderes de producción, reconociendo su rol clave en el desarrollo y crecimiento de sus equipos.

⁶ Los Centros de Autodesarrollo se ejecutaron en nuestras unidades de Callao y Malabrigo.

2.2 Familias Saludables

Desde 2019, busca **reducir las brechas de vulnerabilidad de nuestros colaboradores y sus familias mediante un enfoque integral basado en tres ejes de intervención: vivienda, salud y finanzas familiares.**



Eje vivienda

En 2025 llevamos a cabo nuestro tercer censo⁷, que nos permite conocer las condiciones de los hogares de nuestros trabajadores, alcanzando un **87% de participación**. Los resultados evidenciaron una **reducción de 20 puntos porcentuales en el índice de vulnerabilidad respecto a la primera medición**, reflejando avances progresivos en las condiciones de vida de nuestros colaboradores y sus familias.

Durante el año **atendimos 26 casos** a través del Fondo Solidario, que se suman a más de 40 casos intervenidos desde 2021. Asimismo, trabajamos junto a Water For People - Perú en el **fortalecimiento de servicios básicos y capacitación de 12 familias**, principalmente en almacenamiento de agua, mantenimiento y limpieza de sistemas, acompañando estas acciones con capacitaciones prácticas para asegurar su sostenibilidad.



Eje de salud

En el **eje de salud**, impulsamos acciones preventivas, entre ellas **campañas de tamizaje de anemia** que permitieron evaluar a **125 niños**, superando la meta prevista, así como capacitaciones dirigidas a cuidadores para fortalecer prácticas de cuidado y prevención. Además, junto al programa **Volar de Aporta** capacitamos a **243 cuidadores en prácticas de alimentación saludable** en casa.

Asimismo, debido a la brecha de conocimiento sobre los sistemas de salud, desarrollamos espacios informativos alcanzando a **67% de trabajadores orientados a que conozcan los seguros a su alcance** y puedan extender esta información a sus familias, promoviendo un uso más oportuno y adecuado de los servicios disponibles.



Eje financiero

En el **eje financiero**, desarrollamos un piloto de capacitaciones en finanzas personales y familiares en nuestras unidades de Supe y Végueta, incorporando a las parejas de los colaboradores con el objetivo de promover una gestión económica más compartida. Asimismo, brindamos **asesoría a cinco emprendimientos familiares**, incluyendo acompañamiento para fortalecer sus ventas. De igual manera, organizamos una **Feria de Emprendedores** que permitió promover oportunidades de desarrollo económico en las zonas donde operamos.

Testimonios

“Son pocas las empresas que se preocupan realmente por sus colaboradores. TASA para mí es familia”

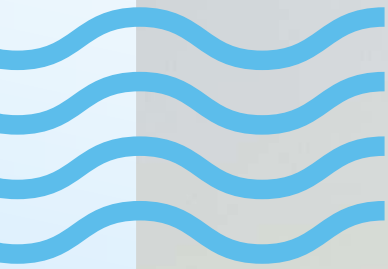


Jhojan Gomez,
Operador de planta

⁷La información recogida en el Censo para determinar el nivel de vulnerabilidad de las familias TASA se distribuye en: educación, salud, vivienda, economía y redes.

Nuestra Operación Sostenible

Capítulo 3



CAPÍTULO 3

Nuestra Operación Sostenible

3.1 Producción Más Limpia

En el marco del proyecto estratégico **Producción Más Limpia**, hemos consolidado un enfoque de eficiencia e innovación, orientado a optimizar el uso de los recursos naturales, a fin de reducir nuestra huella de carbono e hídrica.

Efluentes y gestión del agua

**Efluentes:**

En el proceso de producción de harina y aceite de pescado se generan efluentes, que son residuos líquidos que contienen trazas de sólidos suspendidos, aceites y grasas. Antes de su disposición final, estos efluentes pasan por sistemas de tratamiento que aseguran el cumplimiento de la normativa ambiental vigente. En 2025, generamos 3.834.227 m³ de efluentes, cumpliendo con los Límites Máximos Permisibles (LMP) establecidos por la autoridad nacional.

**Gestión del agua:**

Nuestras fuentes provienen de pozos de captación propios y de la red pública. Este año consumimos 581.552 m³ de agua de la fuente de pozos, lo cual representa un 22.6% menos que en 2024. Asimismo, a través de nuestras plantas de tratamiento de aguas residuales domésticas (PTARD), logramos reaprovechar un total de 51.318 m³.

**Buenas prácticas en uso de agua:**

- **Recirculación de agua dulce en procesos industriales en Végueta y Malabrigo:** Implementamos un sistema que permite enfriar y reutilizar el agua empleada en bombas de sello y en las PAC (Planta de agua de cola), evitando su descarga al mar a través del sistema de tratamiento, con réplicas implementadas en nuestras unidades de Pisco y Supe.
- **ApunTASA:** En 2025 implementamos una plataforma interna para registrar y centralizar el consumo de agua dulce de todas nuestras unidades. Asimismo, instalamos flujómetros en las unidades de Chimbote, Samanco, Supe, Végueta, Callao, Pisco Sur, Pucusana y Matarani, fortaleciendo la trazabilidad del recurso para un mejor control e identificación de nuevas oportunidades de reducción.



En 2025 iniciamos el proceso de obtención del Certificado Azul, otorgado por la Autoridad Nacional del Agua⁸. Esta acción representa una oportunidad para fortalecer nuestras buenas prácticas y desarrollar iniciativas de valor compartido con la comunidad.

⁸ A finales del 2026, se reportarán los resultados de las metas a la autoridad.

Energía y emisiones

Nuestras principales fuentes de energía son: gas natural, petróleo R500 y diésel B5. Este año, consumimos 15.836.556 m³, 2.850.811 gal, y 6.592.517 gal, respectivamente. **Esto representa un 66.08% menos que en el periodo 2024, respecto al uso de petróleo R500.**



Energía eléctrica renovable:

Recibimos nuestro primer certificado de energía renovable, de parte de **KALLPA**, respaldado por **AENOR**, que **acredita que el 100% de la energía eléctrica que consumimos proviene de fuentes renovables**. Esta distinción no solo respalda nuestro compromiso ambiental, sino que nos permite reportar cero emisiones de alcance 2^o, es decir, aquellas asociadas al consumo de electricidad adquirida.

Cambio de matriz energética:

En nuestra planta de Chimbote reemplazamos el uso de petróleo residual por gas natural para la generación de vapor. Este cambio hacia un combustible de menor impacto ambiental **nos permitirá reducir hasta en 3.8% nuestra huella de carbono anual**.

Buenas prácticas en Flota:

- Renovamos los motores de dos embarcaciones, proyectando una reducción anual del consumo de diésel en 12.835 galones.
- Implementamos un sistema de conexión eléctrica en muelle que permitirá a las embarcaciones utilizar energía desde tierra durante su permanencia en puerto, reduciendo el consumo de diésel, proyectando una reducción de 131.43 TM CO₂ eq.

Buenas prácticas en plantas:

- Renovamos dos calderas con sistema de combustión automática en Végueta y Malabrigo, optimizando la eficiencia operativa y generando un ahorro estimado de entre 5% y 10% en el consumo de combustible.
- Realizamos una auditoría energética, en el marco del incremento de capacidad de producción.



Como parte de nuestro compromiso con la medición, gestión y reducción de emisiones, nos encontramos en proceso de obtención de la segunda estrella en la plataforma **Huella de Carbono Perú**, iniciativa del Ministerio del Ambiente (MINAM).

⁹Emisiones generadas por la electricidad, calefacción y refrigeración que TASA compra y consume.

Gestión de residuos y economía circular

Operamos bajo un enfoque de economía circular, lo que nos ha permitido valorizar 24.883 TN de nuestros residuos generados, lo que representa un **incremento del 8.1%** sobre lo registrado el año anterior.



Tierras de blanqueo: En TASA Omega – Pucusana, **valorizamos el 100%** (más de 1.200 TN) **de las tierras de blanqueo**, el residuo de mayor volumen de esta planta, generado por el proceso de refinado de aceite concentrado. Tras el proceso de reclasificación de no peligrosidad, otorgada por el MINAM, exploramos alternativas para su valorización como residuo para la cobertura en canteras y operaciones de minería no metálica.



Reciclaje de redes: En el marco de una alianza estratégica con Bureo, implementamos una iniciativa orientada a la recolección y reciclaje de nuestras redes de pesca en desuso, promoviendo su valorización dentro de un modelo de economía circular. Como parte de nuestro compromiso, se destina un costo social por cada kg reciclado a un fondo para financiar proyectos ambientales y sociales en las localidades donde operamos. El presente año logramos reciclar 83.850 kg de redes.



Compostaje: En TASA convertimos en compost los residuos sólidos orgánicos provenientes de la limpieza de nuestras plantas de harina y aceite de pescado. En 2025, valorizamos el 99.97% de este tipo de residuos de todas nuestras operaciones (5.489.34 TN).



Las tierras de arenado son residuos generados durante las labores de mantenimiento de nuestras embarcaciones en la unidad de Astillero. Tras realizar un ensayo de peligrosidad certificado que permitió su reclasificación como residuo no peligroso, **valorizamos 462 toneladas (59% del total de residuos generados)**. Estos fueron reutilizados por la municipalidad de Chimbote para la gestión de residuos locales. Este hecho permitió evitar su disposición como residuo peligroso y contribuir a una solución técnica validada para la infraestructura local.

Alianzas estratégicas



APRO:

Trabajamos de manera articulada con las **Asociaciones de Productores (APRO)**, organizaciones locales que funcionan como plataforma de coordinación para iniciativas ambientales y sociales del sector pesquero industrial. En 2025, realizamos **35 jornadas de limpieza de playas** en Malabrigo, Chimbote, Supe, Carquín, Végueta, Callao y Pisco, logrando **recolectar un total de 673.841 TN** de residuos. Estas se desarrollaron de la mano de aliados estratégicos, con la participación de nuestros colaboradores, autoridades locales y voluntarios.



Aniquem:

En 2025 se donaron 64.55 TN de residuos sólidos (papel, cartón, plástico y parihuelas de madera) provenientes de las unidades del Callao y Pucusana. Esta gestión contribuyó a que la organización pueda continuar con su propósito de ayudar a niños sobrevivientes a quemaduras, a través de terapias físicas y ocupacionales, apoyo psicológico, medicinas y prendas especiales, contribuyendo a su recuperación integral.



Sistema colectivo SAR Ambiental:

El presente año **gestionamos 17.87 TN de residuos eléctricos y electrónicos** a través del sistema colectivo SAR Ambiental, operador autorizado para su manejo. Los residuos fueron recolectados en Végueta, Callao, Pisco Sur, Pucusana y Astillero, garantizando su traslado y disposición final de manera responsable.

3.2 Nuestro compromiso con el cuidado de biodiversidad marina

Cuidamar nació en 2008 como una expresión concreta de nuestro compromiso con el mar, a partir de buenas prácticas orientadas a la liberación de especies. A lo largo del tiempo, este compromiso evolucionó hacia un programa sólido y estratégico que integra el registro y la validación de información, construyendo un banco de datos clave sobre la interacción entre la pesca industrial y la fauna silvestre, y fortaleciendo una gestión cada vez más responsable y basada en evidencia.

En 2025 relanzamos *Cuidamar* con un enfoque renovado en cultura, capacidades y comunicación, reafirmando a nuestra tripulación como el pilar fundamental de la sostenibilidad marina. Este relanzamiento no sólo refuerza la operación responsable, sino que robustece las competencias técnicas de nuestro equipo mediante talleres especializados, donde 80 Cuidamares perfeccionaron protocolos de manipulación y liberación de especies como tiburones, rayas, aves y mamíferos marinos.

Este compromiso con la excelencia operativa se tradujo en resultados tangibles de alto valor para la protección de la biodiversidad del mar peruano. Durante 2025 alcanzamos más de 15 mil avistamientos y 1 mil liberaciones, lo que suma un histórico acumulado de aproximadamente 7 mil liberaciones de especies marinas desde la creación del programa.

Como pioneros en este estándar, el modelo *Cuidamar* trascendió nuestra organización para servir de base en la creación del programa sectorial *Salvamares* de la Sociedad Nacional de Pesquería (SNP), que hoy involucra a más de 10 empresas del país. Este año consolidamos nuevamente este liderazgo obteniendo el primer puesto por nuestra contribución al fortalecimiento del sistema de información científica PESCADATA SNP, reafirmando nuestra posición como referentes en la gestión sostenible de la pesca industrial.



Testimonios

“Cuando nos convocaron al programa Cuidamar fue una alegría inmensa porque comenzamos a salvar a las tortugas y animales depredadores”.



Richard Cruz,
Tripulante Cuidamar

“Todas las especies que he liberado han sido una satisfacción enorme. Una muy emotiva fue cuando liberé a un lobito de mar, que cuando regresó al mar, su madre se fue donde su cría a acariciarlo. Todos los tripulantes aplaudimos”.



Freddy Abasolo,
Tripulante Cuidamar



3.3 Nuestro compromiso con las comunidades locales

En 2025 trabajamos con un propósito claro: **ser un buen vecino en cada una de las localidades donde operamos**. Entendemos que nuestra presencia implica una responsabilidad que va más allá de la operación, y por eso buscamos mantener una relación cercana y transparente con nuestro entorno, escuchando y construyendo desde las necesidades reales de cada territorio.

Este enfoque se refleja en iniciativas que combinan fortalecimiento de capacidades, participación comunitaria y generación de oportunidades de desarrollo social.

En Callao desarrollamos **Sabores que Nutren** junto a **Perú Pendiente**, iniciativa que logró evaluar los índices nutricionales de más de 65 niños y fortalecer las capacidades en nutrición, seguridad alimentaria y liderazgo comunitario de 30 lideresas de 15 ollas comunes. Como resultado: el 87% manifestó sentirse segura y empoderada en su rol y más del 50%



Fortalecimiento integral de la pesca artesanal

En **Chimbote**, iniciamos un nuevo programa orientado a fortalecer la seguridad y sostenibilidad de la pesca artesanal, trabajando sobre una necesidad crítica: la seguridad durante la faena de pesca. Frente a esta brecha, implementamos un **piloto de capacitación en reparación y mantenimiento de motores**, dirigido a **20 pescadores artesanales**. Durante cinco días se combinaron sesiones teóricas y prácticas, permitiendo aplicar los conocimientos en situaciones reales.

Asimismo, impulsamos iniciativas que promueven actividades complementarias a la pesca, con el objetivo de ampliar las oportunidades de ingresos de las familias de la comunidad artesanal. Por ello, **en la Caleta de Carquín desarrollamos un piloto junto a una asociación de 8 mujeres para transformar residuos de pescado en biofertilizante orgánico**, convirtiendo un desecho en una oportunidad productiva.

El proyecto incluyó la mejora de la infraestructura, la adquisición de equipos, el acompañamiento en el proceso de formalización, incluyendo certificaciones y licencias de operación, a fin de triplicar su capacidad productiva. Esta iniciativa fortalece

incorporó pescado en sus recetas, reconociéndolo como una **fuentes de alto valor nutricional**.

También formamos parte de **Armada de Hierro**, iniciativa de la **Sociedad Nacional de Pesquería**, orientada a contribuir a la reducción de la anemia infantil y la inseguridad alimentaria mediante la promoción del consumo de pescado en poblaciones vulnerables. En este marco, **TASA donó 118 toneladas de pescado a nivel nacional**, contribuyendo al objetivo colectivo del sector y contribuyendo a que el programa alcance a 2.798.700 personas durante el año.

En Malabrigo participamos en el **Proyecto Arcoíris**, de **Qroma** y su marca de pinturas JET, en alianza con **Aporta**. Esta intervención artística puso en valor uno de los principales símbolos de Puerto Chicama —la ola más larga del mundo— a través del mural **“Un canto a la ola y al espíritu de Puerto Chicama”**, que celebra la identidad, historia y orgullo de la comunidad.

Esta intervención incluyó la **recuperación de la calle principal y el pintado de fachadas de 18 viviendas** ubicadas en espacios centrales de encuentro para la comunidad. El proceso se desarrolló de manera participativa, con la **colaboración de 45 voluntarios entre trabajadores, autoridades locales y vecinos, incluyendo colaboradores de TASA** que se sumaron activamente a la jornada.

la economía local, promueve el aprovechamiento responsable de los residuos y consolida el liderazgo femenino en la cadena de valor pesquera.

Finalmente, seguimos abriendo nuestras puertas a la comunidad como parte de nuestro compromiso con la transparencia.



Más de
100

actores locales participaron en visitas guiadas en nuestras operaciones de Callao, Pisco y Chimbote, donde pudieron conocer de cerca la actividad pesquera y nuestros procesos productivos y ambientales.



Reporte de Sostenibilidad **2025**

Jirón Carpaccio #250, piso 11 - San Borja, Lima 41 - Perú

Teléfono (+511) 611-1400

Fax (+511) 611-1401

www.tasa.com.pe